



# NOTICE MICRO STATION

Surveillance à distance ou en bluetooth






# Préambule

**A la lecture de cette notice, la page d'après, vous propose un cheminement d'étapes à réaliser en fonction de votre choix de connexion internet.**

Pour ce, un système de code couleur a été mis en place afin de vous guider (cf : code couleur).

**Afin de relier votre box en toute conformité, vous devrez choisir votre cheminement et déroulez la notice en suivant les étapes et la couleur associée à votre choix de connexion internet.**

## Code couleur

-  Notice commune : peu importe votre choix de connexion, ces étapes sont obligatoires
-  Si vous avez opté pour une connexion carte SIM 4G M2M
-  Si vous avez opté pour un branchement sur une box internet existante

Si vous rencontrez un problème contactez-nous SUR : (peut apparaître dans vos spams)  
**SAV@feelbat.fr**



# Choix du mode de connexion

---

## Etape 1

Branchement de la micro-station

## Etape 2

Branchement de la connexion

## Etape 3 A.1

Branchement de la connexion internet - Clé USB internet avec SIM M2M multi-opérateur

## Etape 3 B.1

Branchement de la connexion internet et de la box internet existante

## Option

Si la box est exposée à l'humidité ou mise en extérieur (IP65) = Mise en place du boîtier étanche de protection aux connexions

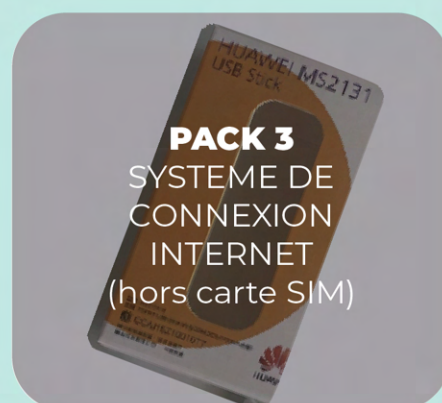
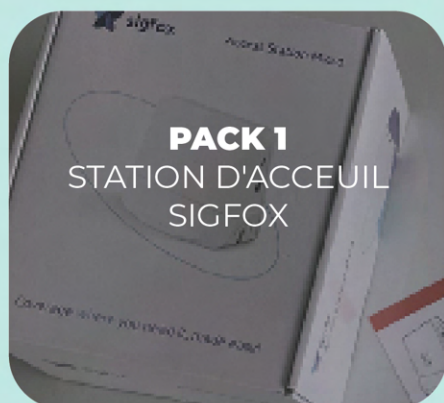
## Etape 4

Activation de la box en ligne

## Etape 5

Connexion au réseau SIGFOX et initialisation

# Liste des éléments



## Pack 1



**1** Station d'accueil SIGFOX

**4** Bloc chargeur

**7** Rizlan

**2** Notices et livres en anglais

**5** Adaptateur bloc chargeur

**8** Cable ethernet

**3** Box

**6** Cable POE

**9** Pack de fixation

## Pack 2



**1** Boîte de réception

**2** Capot de fermeture IP65

**3** Pack de fixation

## Pack 3



**1** Boîte de la clé

**2** Clé USB Doogle pour carte SIM 4G

**3** Garantie

**4** Informations de sécurité

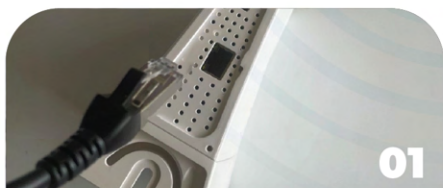
**NOTA : La carte SIM 4G n'est pas fournie dans le pack.**

Feelbat vous propose, en plus, une carte SIM M2M multi opérateur.

De plus, il sera nécessaire de garder les adaptateurs de votre SIM lors de la réception (SIM, MICROSIM, NANOSIM)

## Etape 1

# Branchement de la microstation



01

Branchez le câble Ethernet dans le port adapté, situé sur la microstation.



02

Branchez le câble Ethernet dans le port adapté du câble POE.



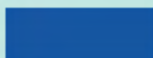
03

Branchez le câble POE dans le port adapté du câble secteur.

## Etape 2

# Branchement de la connexion internet

Pour la suite de la notice,



soit vous suivez les étapes de connexion carte SIM 4G - étape 3.A1



soit vous suivez les étapes de connexion par branchement à la box - étape 3.B1

## Etape 3.A1 : Cle USB internet avec SIM M2M multiopérateur

# Branchement de la connexion

L'installation suivante est donnée pour des paramètres associés à la carte SIM M2M multi-opérateur que Feelbat vous propose.

Si vous utilisez une SIM de votre choix, d'un opérateur quelconque, il sera nécessaire de demander à cet opérateur, les paramètres nécessaires à intégrer dans la box.

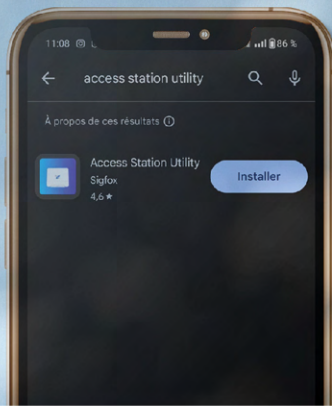
**NB : Pour le cas des cartes sim FEELBAT, aucune configuration n'est nécessaire - celle-ci sera automatique**



## Préalable pour le choix d'une carte SIM de votre choix, suivre le paramétrage ci-dessous :

Il est nécessaire de disposer :

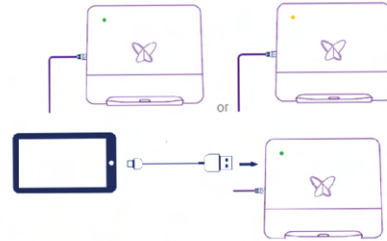
- D'une tablette Android ou d'un smartphone Android
- D'un câble USB vers USB-C (connexion de votre appareil)
- D'une connexion internet
- D'un branchement sur une prise électrique



Téléchargez l'application "Access Station Utility"

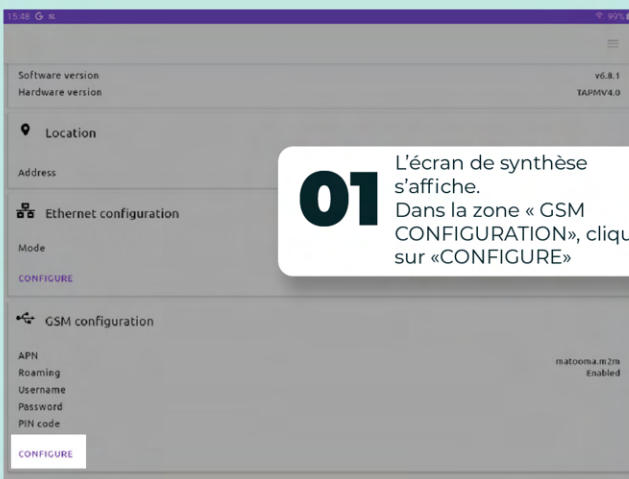


Reliez la box au secteur, de préférence sur une prise isolée

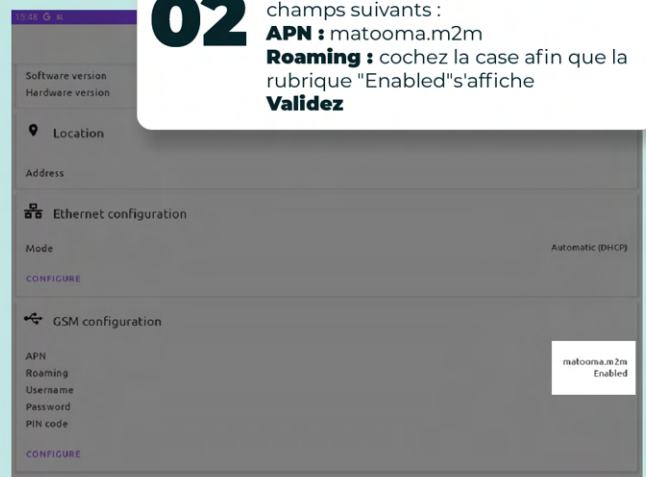


Connectez la tablette ou le téléphone à la box via le câble USB du téléphone

Sur l'écran d'accueil, saisissez votre **Nom** et votre **Prénom** puis cliquez sur **Suivant**



**01** L'écran de synthèse s'affiche. Dans la zone « GSM CONFIGURATION », cliquez sur « CONFIGURE »



**02** Renseignez les informations dans les champs suivants :  
**APN** : matooma.m2m  
**Roaming** : cochez la case afin que la rubrique "Enabled" s'affiche  
**Validez**

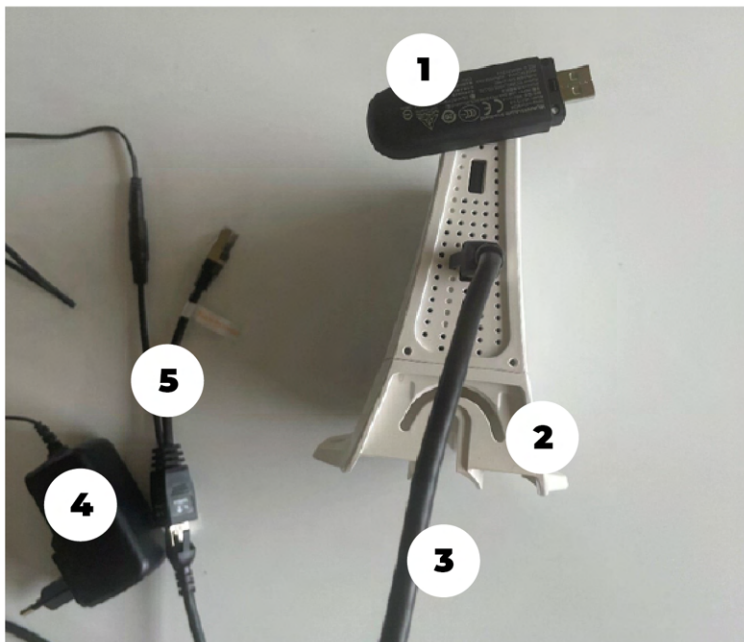
Quittez l'application

**Votre box est connecté !**

Si vous prenez une SIM d'un autre opérateur, ces paramètres APN seront à changer, il faudra donc prendre contact auprès de votre SAV opérateur.

## Etape 3.A1 : Cle USB internet avec SIM M2M multiopérateur

# Connexion internet par clé USB 4G



**1** Clé USB 4G

**2** Box Sigfox

**3** Câble Ethernet

**4** Câble Secteur

**5** Câble POE

**Aucune carte SIM n'est fournie.**

**Cette carte SIM 4G est compris dans un autre pack que Feelbat vous propose - carte SIM M2M multi-opérateur**



**01**

Insérez la carte SIM.

**Attention à bien vérifier le sens d'insertion de la carte SIM !**

S'assurez que la carte soit en butée.



**02**

S'assurez de bien verrouiller le capot arrière.



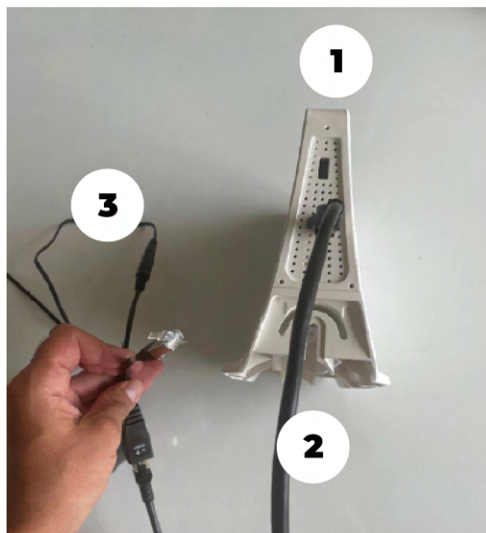
**03**

Connectez la clé sur la box à l'emplacement prévu USB.



## Etape 3 B.1 : Branchement box internet

# Branchement de la connexion internet



**1** Box Sigfox

**2** Cable Ethernet

**3** Cable POE

**Aucune BOX internet n'est fournie.**

**Il est possible de se connecter à une box existante ou bien d'en prendre une à votre charge.**



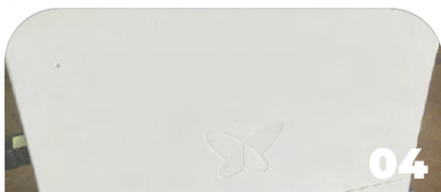
Repérez sur votre box un emplacement câble Ethernet libre.



Branchez votre câble Ethernet.



Branchez votre box sur une prise secteur (de préférence isolée).



A présent votre box est branchée et va engager son process d'initialisation.

En option, cette étape n'est pas nécessaire à chaque montage - cela dépend du lieu d'installation

# Branchement de la protection IP65



**1** Box Sigfox

**2** Boitier étanche IP65

**3** Vis d'assemblage

**4** Joint étanchéité IP65

Il est conseillé de regarder le pas de vis pour les vis d'assemblage, afin de prévoir l'outil adapté.

**Ce boitier IP65 n'est pas vendu avec la box. C'est un pack supplémentaire et complémentaire.**



**01**  
Faites passer le câble Ethernet à l'endroit prévu.



**02**  
Une fois les câbles passés, intégrez le joint IP65 autour du câble Ethernet.



**03**  
Insérez et clipsez le joint convenablement afin d'assurer une protection d'étanchéité (IP65).



**04**  
Bien vérifier que vos câbles ne soient pas coincés.



**05**  
Branchez votre câble Ethernet ou clé de connexion internet USB.



**06**  
Choisissez le bon outil afin de visser les 3 vis.



**07**  
Une fois les câbles passés, intégrez le joint IP65 autour du câble Ethernet.

## Etape 4

# Activation de la box en ligne

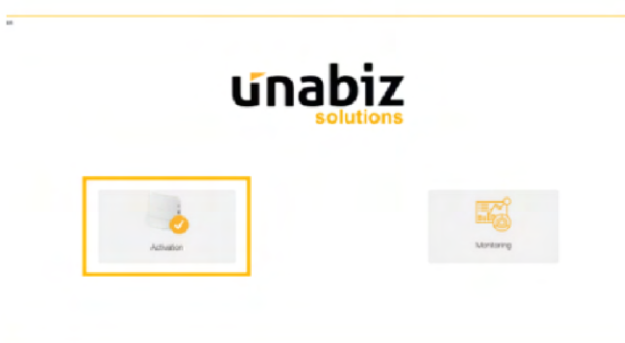


Allez sur votre navigateur internet et entrez le lien suivant :

**<https://stmgt.sigfox.fr/register>**

Si vous ne possédez pas de compte, vous devez en créer un !  
Pour valider votre compte, vous allez recevoir un mail.

**N'hésitez pas à vérifier vos SPAMS ou courrier indésirable**



**01** Cliquez ensuite sur Activation

**02** Renseignez les éléments demandés et validez



NOTA : l'installation de votre box nécessite une adresse postale d'installation (où la box sera installée - chantier, etc...) ainsi que l'identifiant de la station (S/N) - (localisé à gauche sur la photo)

Exemple de S/N : 00012BC-K7

Vous aurez besoin uniquement de la partie du S/N soulignée sur votre box.

**NB : ce numéro de série est à conserver.**

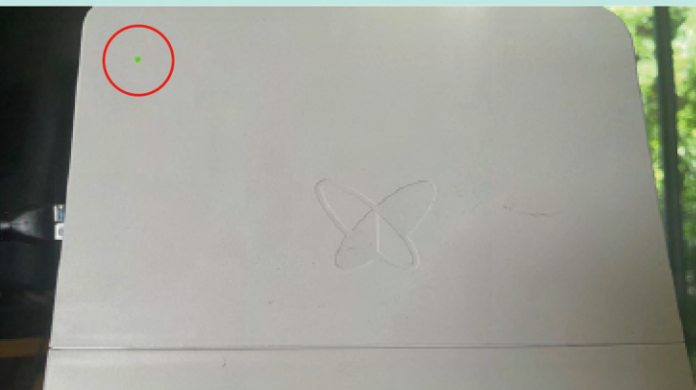
## Etape 5

# Connexion au réseau Sigfox - initialisation



L'initialisation de la box prend environ **5 minutes**.

Par défaut, la station Sigfox est configurée pour une connexion automatique DHCP



La box sigfox est prête et opérationnelle dès que le démarrage est confirmé par l'apparition d'une led orange qui clignote pendant quelques secondes, puis une led verte apparaît sur la box.

**Vos capteurs pourront maintenant se connecter au réseau Sigfox et remonter les données à la fréquence que vous avez fixé.**

## Problème de connexion

LED	SIGNIFICATION	Dépannage/Résolution
OFF	Pas de puissance	Vérifiez l'alimentation secteur, le branchement du câble Ethernet et son état
Rouge (pendant 30s)	Puissance électrique correcte mais problème matériel	Si la LED reste rouge après 2 minutes, essayez de débrancher et rebrancher la box. Si le problème persiste, contactez votre assistance technique
Rouge stable > 1min		Même procédure que ci-dessus
Clignotement Vert (30s - 1min)	Démarrer à nouveau la box	Si la LED clignote vert après 1 minute, essayez de débrancher et rebrancher la box. Si le problème persiste, contactez votre assistance technique
Clignotement Orange	Établissement de la connexion, IP non attribuée	Si la LED continue de clignoter après 1 minute, vérifiez votre connexion réseau/internet. Vérifiez aussi le serveur DHCP et la configuration. Contactez l'assistance si besoin.
Orange	Connexion VPN en cours	Si le voyant reste orange après 1 minute, vérifiez les serveurs DNS, la stratégie ICMP/NTP et le proxy. Si le problème persiste, contactez votre assistance technique
LED Verte	Tout est OK – Connexion établie	
LED Violette	Températures extrêmes	

Si vous rencontrez un problème contactez-nous sur : (peut apparaître dans vos spams)

**SAV@feelbat.fr**



boutique en ligne

# Si tu fissures tu FEELBAT

## Découvrir nos tutoriels vidéos

Voir les vidéos d'aides



info@feelbat.fr  
**04 123 800 90**



4 rue Louis Breguet  
JACOU 34830 FRANCE  
Siège social 20 rue Maxime Riviere  
97490 SAINT-MAXIME



www.feelbat.fr  
in f o